



# Rhaglen Strategol "Tuag at 2025"

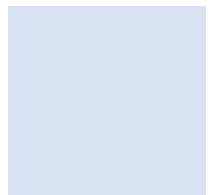
Dyfodol Addysg a  
Hyfforddiant i Blant a  
Phobl Ifanc yng  
Ngwynedd





## CYNNWYS

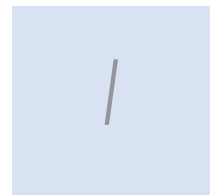
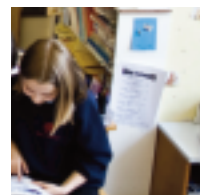
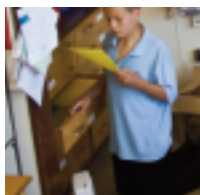
	Tudalen
1. CYFLWYNIAD	1
2. GWELEDIGAETH AC AMCANION Y RHAGLEN STRATEGOL "TUAG AT 2025"	2
3. BLAENORIAETHAU O FEWNY RHAGLEN STRATEGOL "TUAG AT 2025"	3
4. EGWYDDORION	7
5. I GLOI	9





## I. CYFLWYNIAD

- I.1. Pwrpas y Rhaglen Strategol yw gosod cyfeiriad i ddatblygiadau ym maes addysg a hyfforddiant yng Ngwynedd am y 15 mlynedd nesaf. Cyflwynir y Rhaglen yng nghyd-destun polisiau a chynlluniau sydd ar y gweill - yn lleol ac yn genedlaethol - i drawsnewid gwasanaethau a ddarperir ar gyfer plant, pobl ifanc a'u teuluoedd.
- I.2. Bydd gweledigaeth ac amcanion y Rhaglen Strategol yn gyd-destun pwysig wrth wneud penderfyniadau strategol ar ddyfodol addysg a hyfforddiant o fewn y Sir:
- I.3. Mae nifer o resymau pam fod angen y math yma o Raglen:
  - i osod cyfeiriad strategol a hirdymor i addysg a hyfforddiant ar gyfer plant a phobl ifanc 3-19;
  - i ddwyn ynghyd ein hamcanion a'n disgwyliadau ar gyfer addysg gynradd, uwchradd ac ôl-16, ynghyd â hyfforddiant i bobl ifanc, mewn un ddogfen – a hynny mewn cyfnod o newid sylweddol;
  - ymateb yn llawn i'r strategaethau cenedlaethol sydd wedi eu cyhoeddi gan Lywodraeth y Cynulliad ar feysydd fel addysg, ysgolion, tlodi plant, lles plant, hyfforddiant a sgiliau;
  - i gefnogi'r broses o ddenu adnoddau i'r ardal er mwyn ariannu datblygiadau newydd ym meysydd addysg a hyfforddiant fel y gall y sefydliadau addysg a hyfforddiant barhau i sicrhau bod ein plant a'n pobl ifanc yn cyflawni'n dda ymhob Cyfnod Allweddol.
- I.4. Mae'n bwysig ystyried unrhyw Raglen Strategol sy'n ymwneud gyda dyfodol plant a phobl ifanc yng nghyd-destun Cynllun Plant a Phobl Ifanc Gwynedd. Dyma'r Cynllun sy'n amlygu amcanion a blaenoriaethau strategol Partneriaeth Plant a Phobl Ifanc Gwynedd ar gyfer hyrwyddo lles holl blant a phobl ifanc y Sir. Gwnaed ymchwil trylwyr wrth barato'i'r Cynllun er mwyn asesu anghenion plant a phobl ifanc y Sir (Plant a Phobl Ifanc Gwynedd Heddiw) - a dyma sy'n sail i flaenoriaethau'r Cynllun. Mae Cyngor Gwynedd, fel y prif sefydliadau eraill sy'n ymwneud gyda gwasanaethau plant a phobl ifanc yn y Sir, wedi ymrwymo i gydweithio i wireddu amcanion y Cynllun hwn.



- 1.5. Rhan allweddol o'r Cynllun Plant a Phobl Ifanc yw'r Siarter Hawliau Ni – sef datganiad o hawliau a chyfrifoldebau sylfaenol pob plentyn a pherson ifanc yng Ngwynedd.
- 1.6. Mae'r Rhaglen Strategol "Tuag at 2025" wedi'i chynllunio yng nghydestun y Siarter Hawliau, blaenoriaethau Cynllun Plant a Phobl Ifanc Gwynedd a Diben Cenedlaethol ar gyfer ysgolion fel ag y'i nodir yn y ddogfen Fframwaith Effeithiolrwydd Ysgolion.

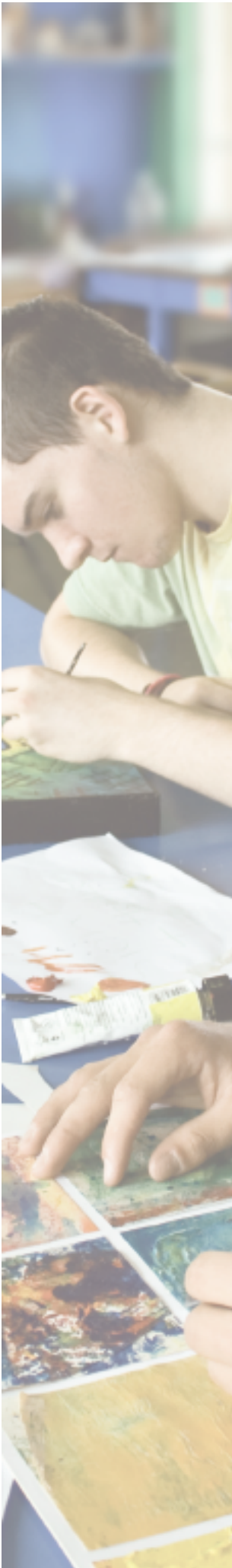
## 2. GWELEDIGAETH AC AMCANION Y RHAGLEN STRATEGOL "TUAG AT 2025"

- 2.1. Ein gweledigaeth yw:

*"cynnig addysg a hyfforddiant dwyieithog o'r ansawdd uchaf posibl"* fydd yn rhoi'r profiadau, y sgiliau a'r hyder i blant a phobl ifanc y Sir a'u galluogi i fod yn ddinasyddion dwyieithog, llwyddiannus a chyflawn.

- 2.2. Mae ein gweledigaeth ar gyfer addysg a hyfforddiant yn yr 21<sup>ain</sup> Ganrif yn seiliedig ar chwe phrif amcan:
  - i. **Cynnig y profiadau dysgu gorau posibl** - a hynny i holl ddysgwyr y Sir, gan sicrhau cwricwlwm cyffrous ac eang, yn ogystal â'r cwricwlwm allgyrsiol, sy'n eu hysgogi i ddysgu a deall ac yn arwain at wella safonau, gan wneud y defnydd gorau posibl o Dechnoleg Gwybodaeth;
  - ii. **Hyrwyddo a chefnogi iechyd corfforol a lles emosiynol plant a phobl ifanc** - gan sicrhau bod y prif sefydliadau addysg a hyfforddiant yn y Sir yn chwaraewyr allweddol wrth gynllunio a chyflwyno gwasanaethau integredig i blant, pobl ifanc a'u teuluoedd;
  - iii. **Paratoi pobl ifanc ar gyfer y byd gwaith** - gan wneud yn siwr eu bod yn cael eu harfogi efo'r mathau cywir o sgiliau ar gyfer cyflogaeth, yn enwedig o fewn yr economi leol;
  - iv. **Creu amgylchedd dysgu o'r radd flaenaf i blant, pobl ifanc ac athrawon y Sir** - a hynny yn bennaf drwy wella cyfleusterau ac adeiladau, a sicrhau bod ysgolion wedi'u cyflunio i ymateb i'r newid yn arferion prosesau addysgu a dysgu cyfoes, yn enwedig wrth ddefnyddio Technoleg Gwybodaeth;





- v. **Datblygu sefydliadau addysgol o'r math cywir (cynradd ac uwchradd) i fod yn rhai sy'n ganolbwynt i wasanaethau cyhoeddus a chymunedol lle'n briodol** - a chyfoethogi profiadau i blant a phobl ifanc wrth iddynt ddod yn rhan o sefydliadau sy'n darparu gwasanaethau i'r gymuned ehangach;
- vi. **Cryfhau'r Iaith Gymraeg** - fel cyfrwng addysgol a chymdeithasol - a galluogi plant a phobl ifanc gael mynediad at addysg a hyfforddiant dwyieithog.

### 3. BLAENORIAETHAU O FEWNY RHAGLEN STRATEGOL "TUAG AT 2025"

#### 3.1. Parhau i Wella Safonau Addysg a Hyfforddiant

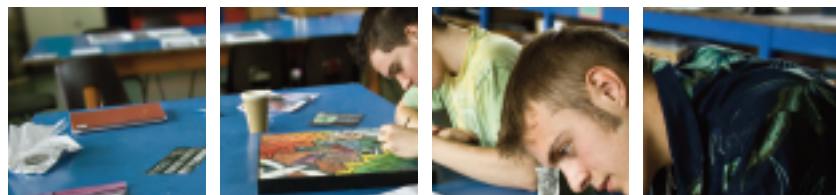
Ein blaenoriaeth yw y bydd ysgolion, y colegau a'r holl bartneriaid strategol yn cydweithio'n agos er mwyn sicrhau bod y gyfundrefn addysg a hyfforddiant yng Ngwynedd yn galluogi pob plentyn a pherson ifanc i gyflawni eu potensial addysgol a dysgu yn llawn.

Dengys "Plant a Phobl Ifanc Gwynedd Heddiw" fod addysg a hyfforddiant yn dylanwadu ar bob agwedd o fywydau plant a phobl ifanc. Mae derbyn addysg dda ac o safon mewn sefydliadau modern ac addas yn rhoi'r dechrau gorau posibl mewn bywyd i blant ac yn eu galluogi i gyrraedd eu potensial yn llawn. Yn ogystal, mae sicrhau fod gan bobl ifanc fynediad llawn at addysg a hyfforddiant (gan gynnwys addysg a hyfforddiant galwedigaethol) yn allweddol er mwyn eu galluogi i ddatblygu, ennill a meithrin y wybodaeth a'r sgiliau y maent eu hangen i ddatblygu'n unigolion hyderus a chyflawn.

Er bod perfformiad disgyblion yng Ngwynedd yn parhau i fod gyda'r uchaf yng Nghymru, rydym yn benderfynol o wella ymhellach gyrraedd addysgol a dysgu plant a phobl ifanc mewn nifer o feysydd gwahanol, ar draws yr holl Gyfnodau Allweddol. Byddwn yn rhoi mwy o bwyslais ar leihau'r gwahaniaethau mewn perfformiad o fewn ysgolion a rhwng ysgolion, ac yn sgil hynny, codi lefelau cyrraedd yn gyffredinol.

#### 3.2. Amgylchedd Dysgu o Safon

Ein blaenoriaeth yw y bydd yr "amgylchedd dysgu" i blant, pobl ifanc ac athrawon y Sir - fel cyflwr yr ysgol, y dosbarth, cyfleusterau i



athrawon, y ddarpariaeth chwarae - yn bodloni gofynion addysgu a dysgu yn y 21<sup>ain</sup> Ganrif gan wella'r adnoddau er mwyn cynnig y gorau i'n plant a'n pobl ifanc, ynghyd â hyrwyddo cyrhaeddiad a chyflawniad pob unigolyn.

Mae pryder gwirioneddol ynglŷn â chyflwr ac addasrwydd nifer o ysgolion y Sir. Mae angen buddsoddiad sylweddol yn yr adeiladau er mwyn ymateb i faterion iechyd a diogelwch ac i gyrraedd safonau priodol. Mae Cynllun Rheoli Asedau'r Cyngor yn amlinellu costau ôl-groniad sylweddol ar gyfer cynnal a chadw ysgolion Gwynedd, ac mae hyn yn debygol o gynyddu'n sylweddol yn y dyfodol. Yn ychwanegol i hyn, mae pryder am gyflwr adeiladau dros dro mewn ysgolion. Mae costau uwchraddio ac addasu adeiladau ysgolion y Sir i ymateb i ofynion y cwricwlwm newydd a safonau sy'n ddisgwyliedig yn fwy sylweddol eto. Gwelwn yr angen i wella cyflwr ac addasrwydd nifer o ysgolion y Sir fel blaenoriaeth uchel. Dros y ddeg mlynedd nesaf, bydd hyd at £120 miliwn ar gael i ariannu gofynion y Cynllun Rheoli Asedau, ac mae'r Cyngor wedi blaenoriaethu ysgolion er mwyn sicrhau eu bod yn gwella eu cyflwr ac ymateb i'r costau ôl-groniad sylweddol sy'n bodoli.

Rhan allweddol o'r "amgylchedd dysgu" yn y 21<sup>ain</sup> Ganrif fydd cyfleusterau Technoleg Gwybodaeth o ansawdd. Byddwn yn gwneud y mwyaf o'r cyfleon sy'n codi efo Technoleg Gwybodaeth o fewn y Sir, gan fanteisio i'r eithaf ar y datblygiadau yn y maes hwn wrth wella safonau dysgu a hyfforddiant. Rhoddir pwyslais yn ogystal ar sicrhau y bydd yr "amgylchedd dysgu" yn cynnwys grwpiau dysgu o'r maint cywir o fewn holl sefydliadau addysgol a hyfforddiant - a hynny er mwyn sicrhau bod y cyfleoedd a'r profiadau gorau posibl yn cael eu cynnig i blant a phobl ifanc Gwynedd.

### 3.3. Gwneud y Defnydd Gorau Posibl o Adnoddau

Ein blaenoriaeth yw y bydd plant a phobl ifanc yn cael y budd mwyaf posibl o'r cyllid sydd ar gael o fewn y Sir ar gyfer addysg a hyfforddiant, a bod y defnydd gorau yn cael ei wneud o'r adnoddau yn y maes.

Gyda'r hinsawdd ariannol yn un heriol ofnadwy, mae'n allweddol bod pob ymdrech yn cael ei gwneud i ddefnyddio adnoddau yn y modd gorau posibl o fewn y gyfundrefn addysg a hyfforddiant - yn adnoddau dynol, technegol, adeiladol neu ariannol - a hynny er lles plant a phobl ifanc. Mae canran sylweddol o'r gyllideb addysg ar hyn o bryd yn mynd ar gynnal isadeiledd costus iawn, yn y sector





cynradd ac uwchradd, ac nid yw hyn yn gynladwy i'r dyfodol. Yn ogystal, mae gwariant sylweddol ar ysgolion sydd â chanran helaeth o lefydd gweigion.

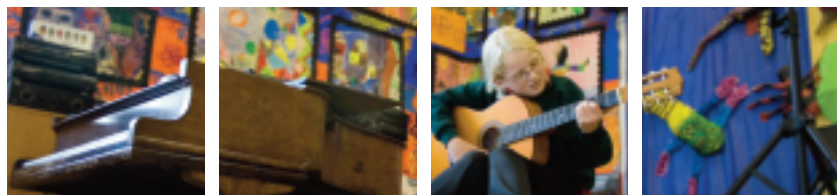
Bydd angen cymryd camau i resymoli'r nifer o ysgolion ar draws y Sir; ynghyd ag adnabod cyfleon i wella effeithlonrwydd yn gyffredinol yn y gyfundrefn addysg a hyfforddiant. Ar gyfer yr Unfed Ganrif ar Hugain, mae angen sicrhau bod gan Wynedd rwydwaith o ysgolion o'r math cywir yn y lleoliadau cywir ar draws y Sir. Byddai lleihau llefydd gweigion a sicrhau ysgolion cadarn eu maint yn rhoi inni gyfleoedd i ddatblygu elfennau cynhwysol ac o ganolbwyntio ar y gymuned. Mae gweithredu fel hyn yn allweddol os am hyrwyddo cyfleoedd cyfartal ar draws y Sir a lleihau effeithiau tlodi ym mywydau plant a phobl ifanc.

Bydd angen ystyried y cyfleon sy'n codi er mwyn rhannu adeiladau/adnoddau yn gyffredinol a bydd angen rhoi sylw priodol i ddatblygu'r cysyniad o **gampysau gydol oes** mewn rhai rhannau o'r Sir. Gwelwn y cysyniad yma yn fodd o ddiogelu a datblygu addysg, gyda chyfleusterau o'r math yn arwain at uno darpariaeth gynradd ac uwchradd, ein galluogi i fanteisio ar arbenigedd staff ar draws yr oedrannau dysgu, ynghyd â rhannu adnoddau a gwneud defnydd mwy effeithlon ac effeithiol o'r adnoddau hynny. Mae modd i sefydliadau o'r fath ddatblygu yn lleoliadau ar gyfer ystod eang o wasanaethau cyhoeddus, yn enwedig y gwasanaethau hynny sy'n cyffwrdd bywydau plant, pobl ifanc a'u teuluoedd. Oherwydd natur a chymeriad y Sir, gwelir hwn yn gyfeiriad strategol bwriadus.

Bydd gweithio mewn partneriaeth rhwng ysgolion a cholegau yn greiddiol i gyflawni'r flaenoriaeth yma, yn enwedig wrth weithredu'r Cwricwlwm Ardal newydd a gofynion y Mesur Dysgu a Sgiliau. Gwelwn gyfle i ddatblygu ymhellach y bartneriaeth rhwng ysgolion a cholegau'r ardal, a hynny er mwyn gwneud defnydd doeth o adnoddau fel bod dewisiadau eang o bynciau ar gael i bobl ifanc y Sir - a hynny yn academiaidd ac yn alwedigaethol.

### 3.4. Grwpiau Bregus o Ddysgwyr

Ein blaenoriaeth yw y bydd plant a phobl ifanc bregus o fewn y gyfundrefn addysg a hyfforddiant yn derbyn pob cefnogaeth posibl fel eu bod yn cael pob cyfle i gyflawni eu potensial, a hynny oddi fewn i'r sefydliadau addysgol. Mae hwn yn gyfeiriad gwaith clir yn rhaglen gynhwysiad yr Awdurdod.



Mae hyn yn golygu plant a phobl ifanc mewn gofal, disgyblion gydag anghenion addysgol ychwanegol, disgyblion sy'n cael eu heithrio, ynghyd â rhai o'n disgyblion mwyaf talentog.

Dengys “Plant a Phobl Ifanc Gwynedd Heddiw” nad yw plant a phobl ifanc gydag anghenion ychwanegol a phlant a phobl ifanc dan amgylchiadau arbennig (megis plant a phobl ifanc mewn gofal, troseddwy'r ifanc a gofalwyr ifanc) bob amser yn llwyddo i gyflawni a chyrraedd eu potensial dysgu llawn o fewn y gyfundrefn addysg.

### 3.5. Paratoi Gweithlu'r Dyfodol

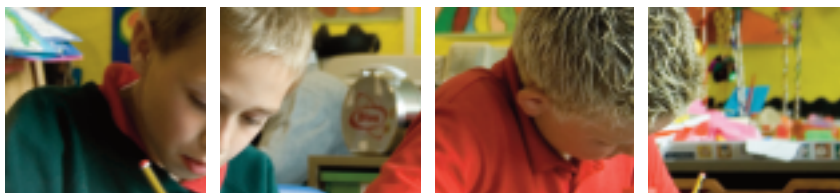
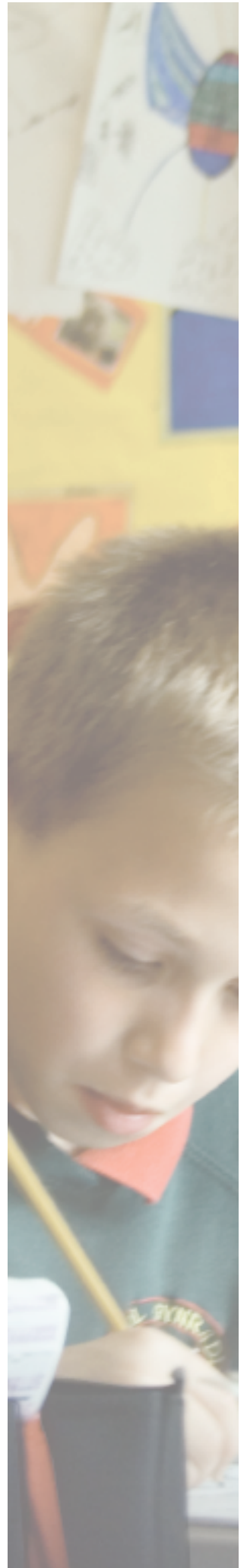
Ein blaenoriaeth yw y bydd sgiliau addas ar gyfer cyflogaeth a mentergarwch yn cael eu hyrwyddo ymysg plant a phobl ifanc, gan ddatblygu ymhellach y cyswllt rhwng y sefydliadau addysg a hyfforddiant gyda phrif chwaraewyr yr economi leol.

Mae datblygiad y maes yma yn allweddol os am gynyddu dealltwriaeth plant, pobl ifanc ac athrawon o gyfleon yn yr economi leol. Bydd rhoi pwyslais ar y maes hefyd o gymorth wrth sicrhau bod y mathau cywir o lwybrau dysgu yn eu lle er mwyn ymateb i'r cyfleon hynny. Mae gwir angen sicrhau ein bod yn arfogi plant a phobl ifanc efo'r math cywir o addysg, profiadau a sgiliau o ystyried sectorau twf yr economi a thueddiadau o fewn y farchnad lafur. Bydd sylw penodol yn cael ei roi i weithredu gofynion Llwybrau Dysgu 14-19 ym mhob ysgol, lleoliad addysg bellach a lleoliadau dysgu sy'n seiliedig ar waith, ynghyd â grymuso cyfraniad cyflogwyr i'r alwy cwricwlaidd.

### 3.6. Mynediad at Addysg a Hyfforddiant Dwyieithog

Ein blaenoriaeth yw y bydd mynediad plant a phobl ifanc at addysg a hyfforddiant dwyieithog yng Ngwynedd, yn enwedig yn y blynyddoedd cynnar, yn hwylus.

Nôd Polisi Iaith Cyngor Gwynedd yw sicrhau bod holl ddisgyblion y Sir yn meddu ar ddwyieithrwydd cytbwys oed berthnasol er mwyn eu galluogi i fod yn aelodau cyflawn o'r gymdeithas ddwyieithog y maent yn rhan ohoni. Fe bwysir y fantol o blaid y Gymraeg yn y blynyddoedd cynnar er mwyn gosod sylfeini cadarn ar gyfer datblygiad pellach. Gwelwn hyn yn flaenoriaeth uchel o fewn y Sir. Yn y cyfnodau allweddol eraill, disgwylir i ysgolion gynllunio'n fwiadus er mwyn datblygu gafael disgyblion ar y Gymraeg fel pwnc ac fel cyfrwng dysgu.







Mae angen hefyd hyrwyddo cyfleoedd anffurfiol i blant a phobl ifanc ddefnyddio'r Gymraeg fel cyfrwng cymdeithasol fel bod modd iddynt ddatblygu'r hyder i ddefnyddio'r Gymraeg a meithrin agweddau positif tuag at yr iaith y tu hwnt i sefyllfaoedd addysg ffurfiol. Oherwydd hyn, bydd angen rhoi sylw penodol i geisio adnabod a chyflwyno cyfleoedd amrywiol i hyrwyddo defnydd cymdeithasol o'r Gymraeg o fewn ffiniau'r ysgol a thu hwnt, gan roi blaenoriaeth i ddatblygu mesurau creadigol ac arloesol er mwyn cyflawni hyn. Cydnabyddir maint a phwysigrwydd yr her hon i'n gweithluoedd yn y sefydliadau ac na chyflawnir heb yr ewylllys a'r penderfyniad i wneud hynny.

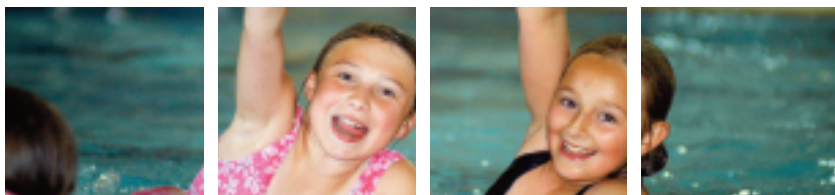
### 3.7. Blynyddoedd Cynnar

Ein blaenoriaeth yw y bydd gwasanaeth blynyddoedd cynnar cynhwysfawr yng Ngwynedd, gan adnabod ac ymateb i anghenion plant yn gynnar iawn yn eu bywydau. Bwriedir gosod sylfeini cadarn yn y Cyfnod Sylfaen yn enwedig felly ym maes llythrennedd a rhifedd fel bo pob disgybl yn cael eu harfogi gyda'r sgiliau priodol i ddatblygu'n unigolion cyflawn. Rhan greiddiol o hyn yw'r angen a'r cyfleoedd i feithrin agweddau cymdeithasol cadarnhaol, yn enwedig felly ymwneud plant a'i gilydd.

Dengys "Plant a Phobl Ifanc Gwynedd Heddiw" fod y gefnogaeth a'r symbyliad y mae plant yn eu cael yn ystod eu blynyddoedd cynnar yn cael effaith sylfaenol ar eu gallu ac ar eu potensial drwy gydol eu bywyd. Yn wir, mae plant sydd yn derbyn gwasanaethau a darpariaethau blynyddoedd cynnar o ansawdd uchel yn fwy tebygol na phlant sydd heb dderbyn gwasanaethau a darpariaethau o'r un ansawdd o sicrhau canlyniadau da yn yr ysgol a datblygu sgiliau cymdeithasol ac emosiynol gwell. Byddwn hefyd yn sicrhau y bydd trefniadau addas yn eu lle ar gyfer cefnogi rhieni i sicrhau'r canlyniadau gorau posibl i'w plant.

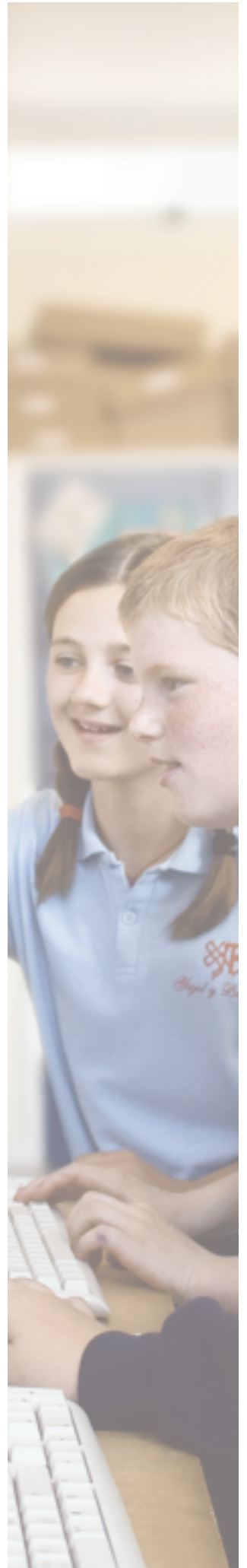
## 4. EGWYDDORION

- 4.1. Byddwn yn cadw at yr egwyddorion canlynol wrth roi Rhaglen "Tuag at 2025" ar waith:
  - i. **Rhoi Plant a Phobl Ifanc yn Gyntaf** - byddwn yn sicrhau y rhoddir lles, hawliau ac anghenion plant a phobl ifanc yn gyntaf wrth gynllunio, comisiynu a darparu gwasanaethau ar eu cyfer er mwyn sicrhau fod pob un yn cael y cyfle i gyrraedd ei lawn



botensial;

- ii. **Hyrwyddo a Chryfhau Cydweithio** - byddwn yn gweithio mewn partneriaeth gydag ysgolion, colegau a'r asiantaethau strategol eraill mewn dull agored a gonest, gan anelu i gyd-gynllunio ac integreiddio gwasanaethau lle'n bosibl;
- iii. **Hyrwyddo Cyfranogiad a Gwybodaeth** - byddwn yn sicrhau bod cyfranogiad a llais plant a phobl ifanc yn ganolog i ddatblygiadau addysgol, gan ddarparu cyfleoedd ystyrlon i blant a phobl ifanc leisio'u barn a chael eu clywed;
- iv. **Diogelu Plant a Phobl Ifanc** - byddwn yn sicrhau bod diogelwch plant a phobl ifanc yn ganolog yn y broses o gynllunio, comisiynu a darparu gwasanaethau ar eu cyfer;
- v. **Hyrwyddo Datblygiad Cynladwy** - byddwn yn datblygu cynlluniau a chomisiynu gwasanaethau mewn dull sy'n hyrwyddo egwyddorion datblygiad cynladwy, ac sy'n cyfrannu'n gadarnhaol at y nôd o greu Gwynedd a byd mwy cynladwy;
- vi. **Hyrwyddo'r Iaith Gymraeg a Chymunedau Dwyieithog** - byddwn yn cyfrannu at yr ymdrechion ehangach i ddiogelu a hyrwyddo'r iaith Gymraeg a chefnogi cymunedau dwyieithog drwy gynyddu'r cyfleoedd sydd ar gael i blant a phobl ifanc ddefnyddio'r iaith Gymraeg a cheisio sicrhau bod gwasanaethau ar eu cyfer ar gael yn ddwyieithog;
- vii. **Mynd i'r Afael â Thlodi Plant** - byddwn yn comisiynu gwasanaethau ac yn datblygu cynlluniau mewn dull sy'n mynd i'r afael yn effeithiol â thlodi ymysg plant, pobl ifanc a'u teuluoedd.





## 5. I GLOI

- 5.1. Bydd y Rhaglen Strategol yma yn fframwaith clir wrth benderfynu ar ddatblygiadau ym maes addysg a hyfforddiant yng Ngwynedd. Mewn gair, amcanion a blaenoriaethau'r Rhaglen yma fydd y cyddestun allweddol ar gyfer ein strategaethau cynradd, uwchradd ac addysg a hyfforddiant ôl-16 o fewn y Sir.
- 5.2. Gosodir trefniadau rheolaeth gadarn yn eu lle fel bod holl agweddau'r Rhaglen yn cael eu gweithredu mewn modd cynhwysol ac effeithiol, gan gadw at yr egwyddorion fel y'u cyflwynir uchod. Yn ogystal bydd y gwasanaethau gwahanol yn adrodd yn flynyddol ar y dangosyddion y cyfeirir atynt.
- 5.3. Bydd y Rhaglen yn ei lle am gyfnod o bymtheg mlynedd, sy'n adlewyrchu ein hawydd i sicrhau ymrwymiad tymor hir i'r maes dan sylw. Yn naturiol, gall llawer newid o fewn cyfnod fel hwn, ac felly cynhelir adolygiadau cyson o amcanion a blaenoriaethau'r Rhaglen. Rhagwelir y bydd yr adolygiad cyntaf o fewn tair blynedd.

